



Paigaldusjuhend

Ventilatsiooniseadme laiendusmoodul VC-EXT

Nõutud ventilatsiooniseadme tarkvara versioon vähemalt 529, uuendamiseks ühenda seade internetivõrku ja uuendus toimub automaatselt.

Laiendusmooduli kasutamiseks on nõutud internetiühendus, juhtimine võimalik ainult mobiilirakenduse kasutusliidese kaudu

Sisukord

Paigaldusjuhend	1
Sidekaabli ühendamine	1
Pumba, ajami või ventiili ühendamine	1
ON/OFF juhtseadme ühendamine	1
0-10V juhtseadme ühendamine	2
Kanali anduri ühendamine	2
Toru lisa anduri ühendamine	2
Vooluvõrku ühendamine	3
Esmane seadistamine	3
Tehnilised andmed	4
Kasutajatugi ja kontakt	5

Paigaldusjuhend

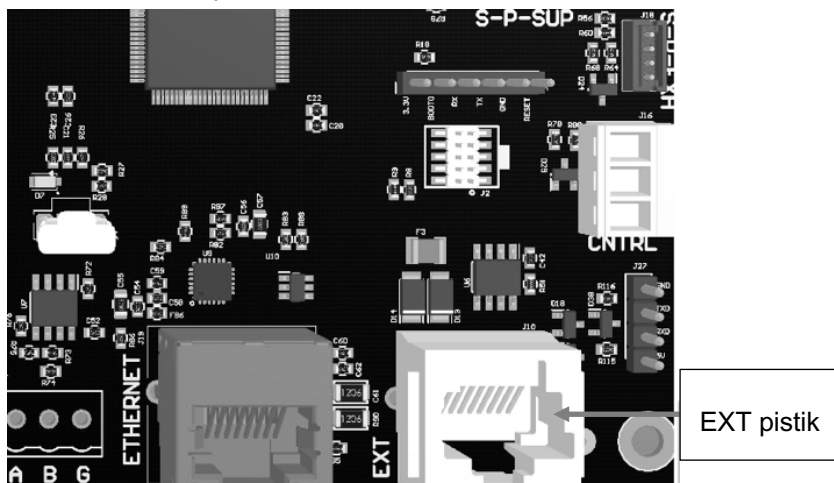
Hoiatus! Elektrilöögi oht. 230 V elektritöid tohivad teostada ainult vastava kvalifikatsiooniga spetsialistid.

Laiendusmoodul töötab ainult ventilatsiooniseadme tarkvaraversiooniga alates 529

Laiendusmoodul tuleb paigaldada ventilatsiooniseadme lähedusse, soovitavalt kinnitada seinale selleks ette nähtud kruvi aukudega või siis jätta ventilatsiooniseadme peale kinnitatult.

Sidekaabli ühendamine

- Eemaldada ventilatsiooniseade vooluvõrgust
- Eemaldada ventilatsiooniseadme elektrikilbi luuk
- Laiendusplaadi side-kaabel (RJ45 otsaga) tuleb ühendada ventilatsiooniseadme EXT tähistusega pistikusse. Kasutada tuleb pakendis kaasas olevat spetsiaalset kaablit, kaabli pikendamine ei ole lubatud kuna side võib olla häiritud.

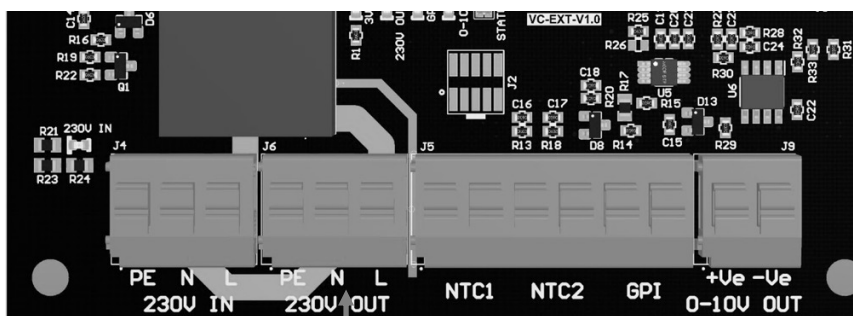


Pumba, ajami või ventiili ühendamine

ON/OFF juhtseadme ühendamine

Laiendusmoodul annab 230 V toite ringluspumbale või magnetventiilile (süsteemi juhtseade). Selline meetod võimaldab lülitada kalorifeeri sisse või välja, kuid ei võimalda reguleerida jahutusel või soojendusel sissepuhkeõhu temperatuure väga täpselt. Minimaalne lülituste intervall on 1 minut. Soovituslik on seadistada täpne soovitud temperatuur kütteallikast.

Kasutada tuleb 230 V ON/OFF tüüpi pumpa või ventiili, mis ühendada 230 V OUT tähistusega terminalide külge vastavalt tähistusele PE / N / L. Kütte või jahutuse nõudmisel aktiveeritakse laiendusmoodulil olev rele ning juhtseade lülitatakse sisse.



Juhtseade (ajam või ventiil) 230 V

0-10V juhtseadme ühendamine

Lahendus 1: tsirkulatsioonipump 230 V toitega, 0-10 V juhitud.

- Eemaldada laiendusmooduli 230 V IN toitejuhe (see pole vajalik)
- Tsirkulatsioonipumba elektritoide ühendada välisest toiteallikast, mitte ühendada laiendusmoodulisse
- 0-10 V kaablid ühendada laiendusmooduli 0-10 V OUT +Ve ja -Ve (G) pistikutesse

Lahendus 2: ventiilajam 24 V, 0-10 V juhitud

Soovituslik lahendus, võimaldab väga täpselt reguleerida jahutusel või soojendamisel kalorifeeri ja õhu temperatuure.

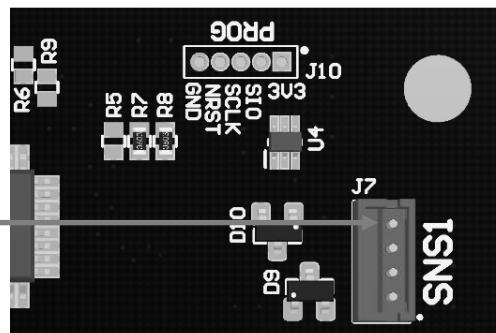
Laiendusmoodul ei võimalda ventiilajami 24 V toidet standardis, vajadusel saab seda tellida lisaks ja tuleb tellimuse hetkel täpsustada. Lubatud kasutada ka eraldi välist 24 V toidet.

- Eemaldada laiendusmooduli 230 V IN toitejuhe
- Ühendada ventiilajam 24 V toiteploki järgi „+“ ja „-“, klemmide külge
- 24 V toiteploki „-“, klemm peab olema pikendatud laiendusmoodul „-Ve“ tähistusega pistikusse
- +10 V ventiilajami juhe ühendada laiendusmooduli +Ve tähistusega pistikusse

Kanali anduri ühendamine

Laiendusmooduli külge on võimalik ühendada kanali andur, et mõõta õhu temperatuuri näiteks enne või pärast kalorifeeri. Lisa andur on saadaval lisavarustusena. Andur ühendada SNS1 tähistusega pistikusse.

Lisa kanali anduri pistik



Anduri paigalduse asukoht lähtuvalt kütte- / jahutuskalorifeeri paigaldusasendist ventilatsioonitorustikus:

Kalorifeer asub välisõhu kanalis

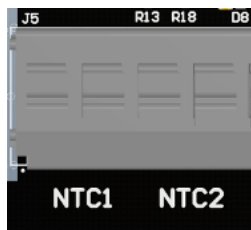
Lisa andurit ei ühendata

Kalorifeer asub sissepuhkeõhu kanalis

Lisa andur on kohustuslik, paigaldada sissepuhkeõhu kanalis pärast kalorifeeri 1 meetri kaugusele

Toru lisa anduri ühendamine

Laiendusmooduli külge on võimalik ühendada 2tk andurit, et mõõta näiteks kalorifeeri peale- ja äravoolu temperatuure või kanalis olevat õhu temperatuuri. Andur kinnitub klambriga toru pinnale ja mõõdab toru pinna temperatuuri. Andurid ühendada pistikute tähistusega NTC1 ja NTC2 külge. Andurid on saadaval lisavarustusena: tootekood A-HC-SPT10K toru pinna temperatuuriks või A-HC-SFL10K õhu temperatuuriks.



Lisa toru pinna
temperatuuri anduri

Vooluvõrku ühendamine

Vooluvõrku ühendada laiendusmoodul ainult siis, kui kõik eelnevad ühendused on tehtud. Veenduge, et ventilatsiooniseadme elektrikiip on korralikult suletud.

Vooluvõrku ühendamiseks ühendada laiendusmooduli toitekaabel pistikupessa.

Esmane seadistamine

Samm 1: kontrollida kas ühendus laiendusmooduli ja ventilatsiooniseadme vahel on loodud. STATUS LED tuli peab püsivalt roheliselt põlema. Ebaõnnestunud ühenduse puhul põleb LED tuli punaselt või ei põle üldse.

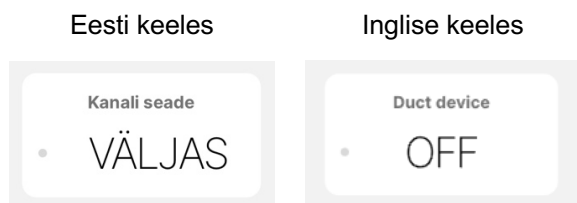
Oluline! Kasutada tuleb pakendis kaasas olevat kaablit ja ventilatsiooniseadmel peab olema vähemalt tarkvara 529



Staatuse LED

Samm 2: Seadistamine mobiilirakenduses – veenduda, et teil on mobiilirakenduse uusim versioon 2.5 – kontrollige rakenduste poest (Google Play või App Store) kas pakutakse uuendust – kui ei siis on teil uusim versioon.

Kui eelnevad paigaldusjuhendi kirjeldatud ühendused on tehtud ja ventilatsiooniseade uuesti käivitatud, siis lisamooduli eduka ühenduse korral peab tekkima mobiilirakendusse järgnev vaade:



Samm 3: Vajutada „Kanali seade“ moodulile ja teha järgnev valik. Valiku tegemisel tuleb olla veendunud selle õigsuses, vale valik võib kahjustada seadet või kalorifeeri.

Eesti keeles

Inglise keeles

Kanali jahuti / soojendi asend

Välisõhu kanal

Sissepuhkeõhu kanal

Duct cooler / heater position

Outside air duct

Supply air duct

Valige kanaliseadme paigutus, lugege enne valikut kindlasti kasutusjuhendit. Vale valik võib seadmeid kahjustada.

Choose the duct device positioning, make sure you read the user manual before selection. Wrong selection may harm the devices.

Valik – kanali jahuti / soojendi**Välisõhu kanal**

Kalorifeer paikneb välisõhu võtu torustikus, enne ventilatsiooniseadet

Sissepuhkeõhu kanal

Kalorifeer paikneb sissepuhkeõhu torustikus, pärast ventilatsiooniseadet

Samm 3: Kontrollida süsteemi toimimist: aktiveerida jahutuse või soojenduse režiim (vastavalt hooajale) vajutades VÄLJAS (OFF) nupule. Ühendatud ajam, pump või ventiil peab käivituma 3 minuti jooksul pärast režiimi aktiveerimist - ventilatsiooniseade peab olema töörežiimis ja ventileerima.

- Jahutus: kui välistemperatuur on madalam kui 6 °C siis jahutuse režiimi aktiveerida ei saa
- Jahutus: soovitud temperatuur peab olema madalam kui on ventilatsiooniseadme väljatõmbeõhu temperatuur

Tehnilised andmed

Toide

Pistikupesast, maks. 1 A. Pikkus 1.8 m

Ühenduvus ventilatsiooniseadmega

1 meetrine CAT5e kaabel (pakendis kaasas)

Relee väljund pumba, ajami või ventiili juhtimiseks

230 VAC

24V toide

24V DC (ainult eritellimusel, standardis ei ole)

IP kaitseklass

IP 54

Toote mõõdud

157 x 95 x 40 mm

Kasutajatugi ja kontakt

Tarkvarauuenduste tõttu võivad toimuda juhendis muudatused, uuendatud versiooni leiate alati abiportaalist www.airobothome.com/abi.

Oleme tänulikud igasuguse tagasiside eest seadme kasutamise, omaduste jms kohta info@airobothome.com.

Tootja andmed

AIROBOT TECHNOLOGIES AS

Reg. nr. 16405978

Suur-Sõjamäe 37a, Rae vald, 75322, Eesti

info@airobothome.com

Abiportaal ja juhendid

www.airobothome.com/abi



Kasutusjuhendi versioon 11.2023